

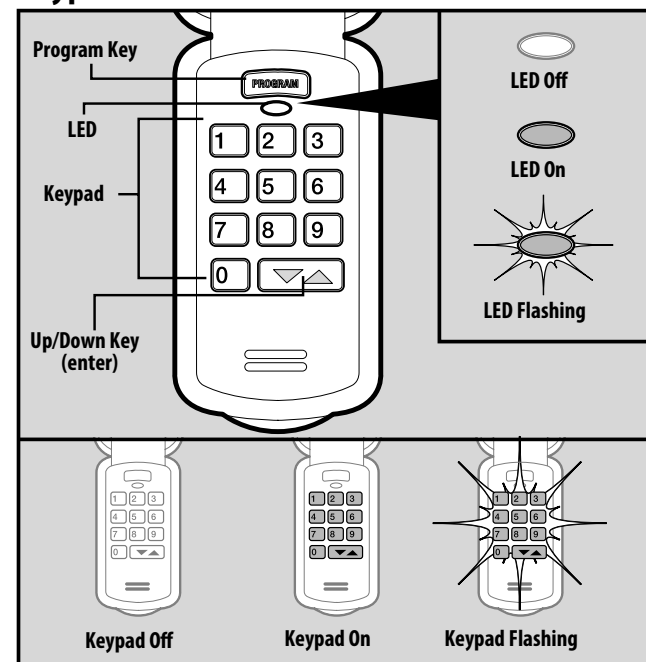
The Genuine. The Original.

Wireless Keypad Instructions

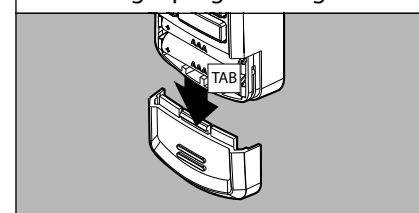
For use with CodeDodger® garage door openers



Keypad Overview



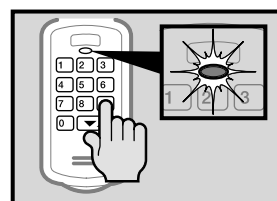
Activate keypad by opening battery compartment and pull protective tab. Reinstall compartment door to begin programming.



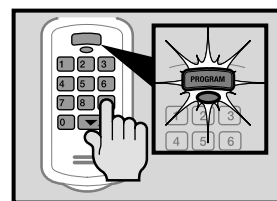
It is recommended to complete programming before mounting keypad

Keypad LED's

Successful Entries

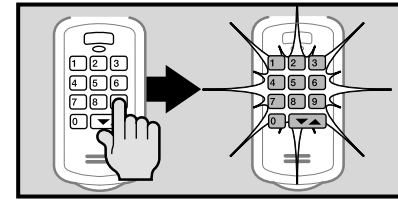


Keypad LED will flash each time a key is pressed and entry is accepted.



Keypad LED and PROGRAM key will flash slowly and number pad back light will remain on for 15 seconds indicating a successful program or valid PIN has been entered.

Failed Entries



Keypad LED, PROGRAM key and number pad back light will flash rapidly indicating a problem with programming or an invalid PIN entry.

- Wait 15 seconds until back lighting shuts off and enter a valid PIN or reset keypad to reprogram.

WARNING

MOVING DOOR CAN CAUSE SERIOUS INJURY OR DEATH.

- **DO NOT** install transmitter (keypad) unless the door operator's safety device works as required by the door operator's manual.
- Wall Console must be mounted in sight of door, at least 5 feet above floor and clear of moving door parts.
- **Keep people clear** of opening while door is moving.
- **DO NOT** allow children to play with the transmitter or door operator.

If safety reverse does not work properly:

- **Close door then disconnect opener** using the manual release handle.
- **DO NOT** use transmitter or door operator.
- Refer to Door and Door Opener Owner's Manuals before attempting any repairs.

AVERTISSEMENT

DÉMÉNAGEMENT PORTE PEUT CAUSER DES BLESSURES GRAVES OU LA MORT.

- NE PAS installer le transmetteur (clavier) à moins que le dispositif de sécurité de l'opérateur de porte ne fonctionne comme l'exige le manuel d'utilisation de la porte.
- Console murale doit être monté en vue de la porte d'au moins 5 pieds au-dessus-de-chaussée et claire des pièces mobiles de la porte.
- Garder les personnes clair de l'ouverture lorsque la porte est en mouvement.
- Ne pas laisser les enfants jouer le premier match à distance ou la porte.

Si la sécurité inverse ne fonctionne pas correctement:

- Fermer la porte, puis débranchez moteur à l'aide de la poignée de déverrouillage manuel.
- Ne pas utiliser d'ouverture à distance ou la porte.
- Reportez-vous à la porte et ouvre-porte de propriétaires manuels avant de tenter toute réparation.

STEP 1) PROGRAM THE NEW KEYPAD TO THE OPENER

Activate keypad by opening battery compartment and pull protective tab. Reinstall compartment door to begin programming.

The existing factory default Personal Identification Number (PIN) for this keypad is the number sequence: 3-5-7 Sync the opener and the keypad by performing the following:

1. Ensure the keypad back lighting is off.
 2. Place garage door opener into PROGRAMMING MODE as illustrated in the column to the right.
 3. Press 3-5-7 in sequence on the keypad.
 4. Press the UP/DOWN key 3 to 4 times slowly until garage door opener operates.
- This completes the programming of a single door opener (door 1) and keypad.
 - *IT IS RECOMMENDED THAT YOU CHANGE THIS PIN FROM THE EXISTING FACTORY DEFAULT SETTING of 3-5-7. See STEP 2 below.*

STEP 2) CHANGING THE FACTORY DEFAULT PIN OF 3-5-7:

1. Enter the factory default pin of 3-5-7.
 2. Press PROGRAM key once.
 3. Enter a new PIN of your choice (3-8 digits).
 4. Press PROGRAM key once.
- Your PIN has been changed and your previous PIN will no longer operate the keypad or opener.

STEP 3) OPTIONAL: PROGRAMMING THE KEYPAD FOR MULTIPLE OPENERS (UP TO 3)

Whether the keypad is brand new or you are just adding additional openers to an existing keypad, this STEP assumes that STEPS 1 & 2 have already been completed. Follow these steps to program opener 2 and/or 3 to the keypad. (Only one PIN number can be used.)

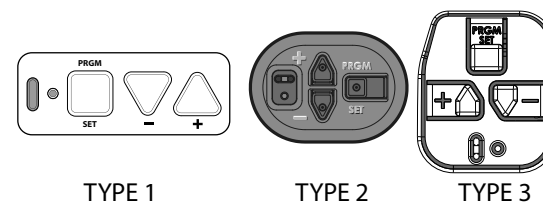
1. Ensure the keypad back lighting is off.
 2. Enter the current PIN.
 3. Press PROGRAM key twice. LED will blink once per second.
 4. Enter total number of openers that keypad will be operating (a total of "2" or "3" openers).
 5. Press PROGRAM key once. LED will blink twice and shut off.
- If LED did not blink twice and shut off, please see **RESETTING THE KEYPAD (FACTORY DEFAULT)** section.
 - **THE KEYPAD IS NOW READY TO PROGRAM TO MULTIPLE GARAGE DOOR OPENERS. CONTINUE WITH THE STEPS BELOW.**

PROGRAMMING TO MULTIPLE OPENERS CONTINUED

1. Ensure the keypad back lighting is off.
 2. Place desired garage door opener (for door 2 or 3) into PROGRAMMING MODE as shown to the right.
 3. Enter the PIN number on keypad.
 4. Press the UP/DOWN key once.
 5. Press the number of the desired door (door 2 or 3).
 6. Press the UP/DOWN key 3-4 times slowly until garage door opener operates.
- Repeat steps 1 through 6 in this section to program another door opener to this keypad (maximum of 3 doors to 1 keypad).
 - This completes programming of multiple doors. See STEP 4 MULTI-DOOR OPERATION for further instruction.

PUTTING OPENER INTO PROGRAMMING MODE:

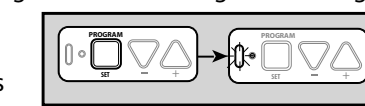
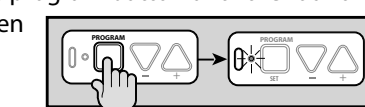
Current Production Openers



There are 3 types of programming button pads. Type 1 is shown in these steps. All buttons perform the same function and programming is the same for all types shown above.

Place operator into programming mode: TYPE 1-2-3

1. Press and hold the program button until the round LED turns blue, then release.
2. The round LED will go out and the long LED will begin flashing purple.
3. Return to previous STEP.



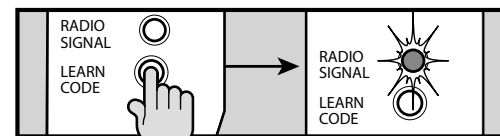
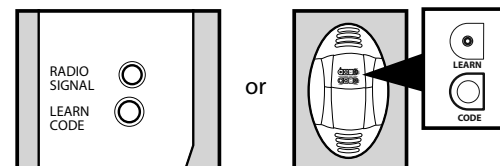
-OR-

Openers manufactured between 1995 to 2011 and all external receivers

NOTE: Learn Code Buttons are normally located under lens covers on earlier models.

Place operator into programming mode:

1. Press & release Learn Code button once. The red LED will begin to flash.
2. Return to previous STEP.



NOTE: The openers LEARN LED will time out in 30 seconds. Programming must be completed within 30 seconds.

* RESETTING THE KEYPAD (FACTORY DEFAULT):

If the keypad has already been programmed or at any time the programming should be erased and started from the factory default, follow these steps.

1. Ensure that number pad back lighting is off.
2. Press and hold the PROGRAM and UP/DOWN Keys together for approximately 5 seconds.
3. The LED will flash twice and all lights will go out indicating the keypad has been reset.
4. Start at STEP 1 to sync the keypad to the opener.

STEP 4) OPERATING THE KEYPAD WITH THE OPENER(S)

Single Door Operation:

1. Ensure number pad back lighting is off.
2. Enter PIN.
3. Press the UP/DOWN key.
4. Opener will operate.

Multi-Door Operation:

1. Ensure number pad back lighting is off.
2. Enter PIN.
3. Press the UP/DOWN key.
4. Press number key corresponding with desired door (1, 2, or 3).
5. Desired opener will operate.

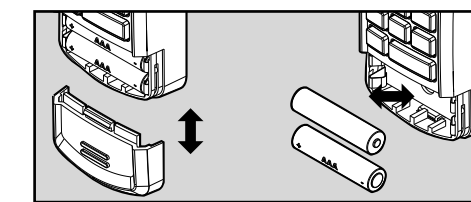
NOTE: Keypad will remain active for 15 seconds after a successful entry is made. During this 15 seconds ANY key will operate the opener.

STEP 5) MOUNTING THE KEYPAD

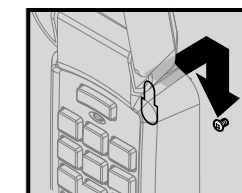
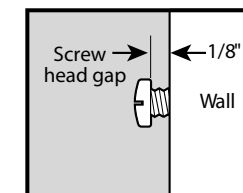
Keypad MUST be mounted within sight of the garage door(s) at least 5 feet above floor and clear of any moving door parts.

- Programming will not be lost during battery removal.

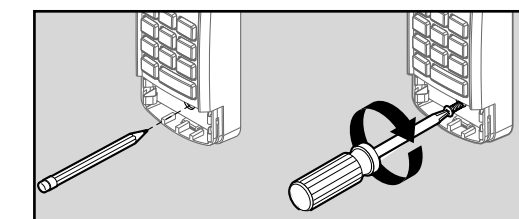
1. Remove battery cover and batteries.



2. Drill a 3/32" pilot hole for the top mounting screw.
3. Install included screw into pilot hole, leaving 1/8" gap between the screw head and wall.
4. Hook the slotted mount on back of keypad over the screw.



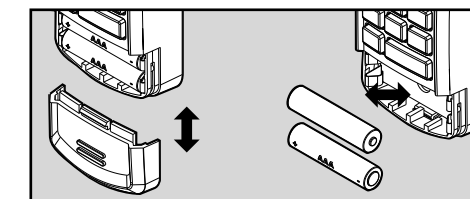
5. Mark and drill a 3/32" pilot hole for the bottom screw and secure keypad to the wall. (Do not over-tighten).
6. Reinstall batteries.



REPLACING BATTERIES

If the keypad back lighting fails to operate batteries may require replacement.

- Programming will not be lost during battery change.



1. Remove battery cover and batteries.
2. Replace batteries with same type alkaline (AAA) and check for proper direction of (+) and (-) terminals. Rechargeable batteries are NOT recommended.

ADDITIONAL (OPTIONAL) PROGRAMMING:

Changing an Existing PIN:

1. Enter current PIN
 2. Press PROGRAM key once.
 3. Enter new PIN (3-8 digits)
 4. Press PROGRAM key once.
- Your PIN has been changed and your previous PIN will no longer operate keypad or opener.

Setting a Temporary PIN:

A temporary PIN allows temporary access to the garage by normally unauthorized personnel such as repairmen or neighbor.

1. Enter current PIN.
 2. Press PROGRAM key 3 times.
 3. Enter a temporary PIN (3 to 8 digits)
 4. Press PROGRAM key once.
- The Temporary PIN will operate garage door opener until the original PIN is used. Use of the original PIN will delete temporary PIN.

For questions, comments or troubleshooting, contact Overhead Door at:

1 Door Drive, Mount Hope Ohio, 44660
or call 1-800-929-3667 or visit our website at:
www.OverheadDoor.com

FCC Part 15.21 Statement:
Changes or modifications not expressly approved by the party responsible for compliance could void the user's authority to operate the equipment.

FCC / IC Statement:
This device complies with FCC Part 15 and Industry Canada licence-exempt RSS standard(s). Operation is subject to the following two conditions: (1) this device may not cause harmful interference, and (2) this device must accept any interference received, including interference that may cause undesired operation of the device.

Le présent appareil est conforme aux CNR d'Industrie Canada applicables aux appareils radio exempts de licence. L'exploitation est autorisée aux deux conditions suivantes : (1) l'appareil ne doit pas produire de brouillage, et (2) l'utilisateur de l'appareil doit accepter tout brouillage radioélectrique subi, même si le brouillage est susceptible d'en compromettre le fonctionnement.

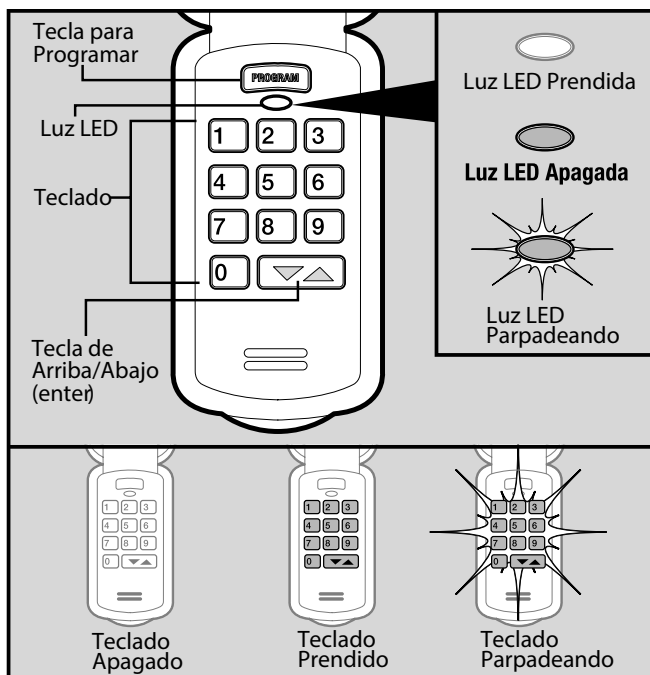
The Genuine. The Original.



Instrucciones del Teclado Inalámbrico

Para uso con los abridores de puerta de garaje CodeDodger® de Overhead Door®.

Descripción General del Teclado



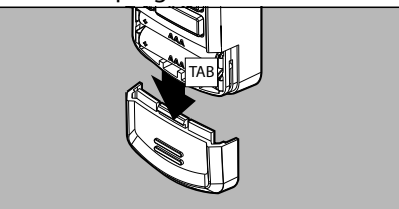
¡ADVERTENCIA!

LA PUERTA EN MOVIMIENTO PUEDE OCASIONAR LESIONES GRAVES O LA MUERTE.

NO instale el transmisor (teclado) a menos que el dispositivo de seguridad del operador de la puerta funcione como es requerido por el manual del operador de la puerta. La Consola de Pared debe ser montada a la vista de la puerta, por lo menos 5 pies arriba del piso y alejada de las partes en movimiento de la puerta. Evite que las personas se acerquen mientras la puerta está en movimiento. NO permita que los niños jueguen con el transmisor o el operador de la puerta. Si la función inversa de seguridad no funciona correctamente: Cierre la puerta y después desconecte el abridor utilizando la manija de liberación manual. NO utilice el transmisor o el operador de la puerta. Consulte los Manuales del Propietario de la Puerta y del Abridor de la Puerta antes de intentar cualquier reparación.



Active el teclado mediante la apertura del compartimento de la batería y jalando la lengüeta de protección. Reinstale la puerta del compartimento para iniciar la programación.

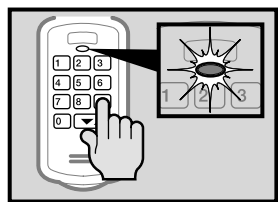


GUARDE ESTAS INSTRUCCIONES PARA USO EN EL FUTURO

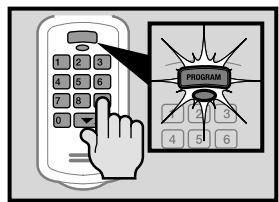
Para su conveniencia, es mas fácil realizar la programación antes de montar el teclado

Teclado LED's

Entradas Exitosas

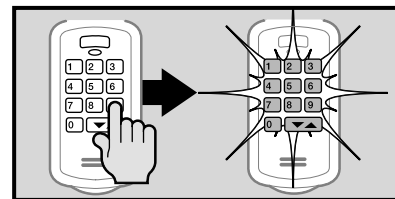


La luz LED del teclado parpadeará cada vez que una tecla sea oprimida y la entrada sea aceptada.



La luz LED del teclado y la tecla de PROGRAMACIÓN parpadearán lentamente y la luz posterior del teclado numérico permanecerá encendida durante 15 segundo indicando una programación exitosa o que ha sido introducido un número PIN válido.

Entradas Fallidas



La luz LED del teclado, la tecla de PROGRAMACIÓN y la luz posterior del teclado numérico parpadearán rápidamente indicando un problema con la programación o una entrada de un número PIN inválida.

- Espere 15 segundos hasta que la luz posterior se apague e introduzca un número PIN válido o reinicie el teclado para volver a programar.

PASO 1) PROGRAMACIÓN DEL NUEVO TECLADO PARA EL ABRIDOR

Active el teclado mediante la apertura del compartimento de la batería y jalando la lengüeta de protección. Reinstale la puerta del compartimento para iniciar la programación.

El número de identificación personal (PIN) existente predeterminado de fábrica para este teclado es la secuencia numérica: 3-5-7 Sincronice el abridor y el teclado realizando lo siguiente:

1. Asegúrese que la luz de fondo del teclado esté apagada.
2. Coloque el abridor de puertas de garaje en el MODO DE PROGRAMACIÓN como se ilustra en la columna de la derecha.

3. Oprima 3-5-7 en secuencia en el teclado.
 4. Oprima lentamente de 3 a 4 veces la tecla UP/DOWN (ARRIBA / ABAJO) hasta que el abridor de puertas de garaje funcione.
- Esto completa la programación de un abridor de puerta sencilla (puerta 1) y teclado.
 - SE RECOMIENDA QUE CAMBIE ESTE PIN 3-5-7 DE LA CONFIGURACIÓN PREDETERMINADA DE FÁBRICA EXISTENTE. Vea PASO 2 a continuación.

PASO 2) CAMBIO DEL PIN 3-5-7 PREDETERMINADO DE FÁBRICA:

1. Ingrese el pin 3-5-7 predeterminado de fábrica.
2. Oprima una vez la tecla PROGRAM.
3. Ingrese un nuevo PIN de su elección (3-8 dígitos).
4. Oprima una vez la tecla PROGRAM.
 - Su PIN ha sido cambiado y su PIN anterior ya no operará el teclado o el abridor.

PASO 3) OPCIONAL:

Si el teclado es nuevo o si simplemente está agregando abridores adicionales a un teclado existente, este PASO supone que los PASOS 1 y 2 ya se han completado.

Siga estos pasos para programar el abridor 2 y/o 3 al teclado. (Solo se puede usar un número PIN).

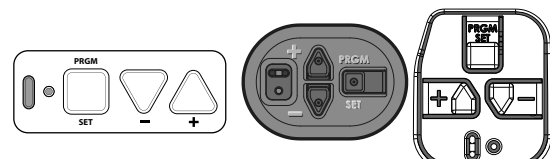
1. Asegúrese que la luz de fondo del teclado esté apagada.
2. Ingrese el PIN actual.
3. Oprima dos veces la tecla PROGRAM. La luz LED parpadeará una vez por segundo.
4. Ingrese la cantidad total de abridores que el teclado estará operando (un total de "2" o "3" abridores).
5. Oprima una vez la tecla PROGRAM. La luz LED parpadeará dos veces y se apagará.
 - Si la luz LED no parpadeó dos veces y se apagó, consulte la sección RECONFIGURACIÓN DEL TECLADO (PREDETERMINADO DE FÁBRICA).
 - EL TECLADO ESTÁ AHORA LISTO PARA SER PROGRAMADO PARA MÚLTIPLES ABRIDORES DE PUERTAS DE GARAJE. CONTINÚE CON LOS PASOS SIGUIENTES.

PROGRAMACIÓN PARA MÚLTIPLES ABRIDORES, CONTINUACIÓN

1. Asegúrese que la luz de fondo del teclado esté apagada.
2. Coloque el abridor de puerta de garaje deseado (para la puerta 2 o 3) en MODO DE PROGRAMACIÓN como se muestra a la derecha.
3. Ingrese el número PIN en el teclado.
4. Oprima una vez la tecla UP/DOWN (ARRIBA / ABAJO).
5. Oprima el número de la puerta deseada (puerta 2 o 3).
6. Oprima lentamente 3-4 veces la tecla UP/DOWN (ARRIBA / ABAJO) hasta que el abridor de puertas de garaje funcione.
 - Repita los pasos 1 hasta 6 en esta sección para programar otro abridor de puertas para este teclado (máximo de 3 puertas para 1 teclado).
 - Esto completa la programación de puertas múltiples. Ver PASO 4, OPERACIÓN DE PUERTAS MÚLTIPLES para instrucciones adicionales.

COLOCACIÓN DEL ABRIDOR EN EL MODO DE PROGRAMACIÓN:

Abridores de Producción Actual



Existen tres tipos de teclados de programación. El tipo 1 se muestra en estos pasos. Todos los botones realizan la misma función y la programación es la misma para todos los tipos mostrados anteriormente.

Colocación del operador en el modo de programación: TIPO 1-2-3

1. Oprima y sostenga el botón de programación hasta que la luz LED redonda se vuelva azul, después suéltelo.
2. La luz LED redonda se apagará y la luz LED larga empezará a parpadear en color morado.
3. Regrese al PASO anterior.

-OR-

Abridores fabricados entre 1995 y 2011 y todos los receptores externos.

NOTA: Los botones del código de aprendizaje están ubicados debajo de la cubierta de los lentes en los modelos iniciales.

COLOCACIÓN DEL ABRIDOR EN EL MODO DE:

1. Oprima y suelte una vez el botón del código de aprendizaje. La luz LED roja empezará a parpadear.
2. Regrese al PASO anterior

NOTA: La luz LED DE APRENDIZAJE de los abridores se apagará en 30 segundos. La programación tiene que ser completada dentro de ese lapso de 30 segundos.

* RESTABLECIMIENTO DEL TECLADO (CONFIGURACIÓN PREDETERMINADA DE FÁBRICA):

Si el teclado ya ha sido programado o en cualquier momento en que la programación deberá ser borrada e iniciada desde la configuración predeterminada de fábrica, siga estos pasos.

1. Asegúrese que la iluminación posterior del teclado numérico esté apagada.
2. Oprima y sostenga las teclas PROGRAM y ARRIBA / ABAJO (UP/DOWN) conjuntamente por aproximadamente 5 segundos.
3. La luz LED parpadeará dos veces y todas las luces se apagaran indicando que el teclado ha sido restablecido.
4. Empiece en el PASO 1 para programar un nuevo número PIN.

PASO 3) OPERACIÓN DEL TECLADO CON EL(LOS) ABRIDOR(ES)

Operación de una sola puerta:

1. Asegúrese que la luz de fondo del teclado numérico esté apagado.
2. Ingrese el PIN.
3. Oprima la tecla UP/DOWN (ARRIBA / ABAJO).
4. El abridor funcionará.

Operación de puertas múltiples:

1. Asegúrese que la luz de fondo del teclado numérico esté apagado.
2. Ingrese el PIN.
3. Oprima la tecla UP/DOWN (ARRIBA / ABAJO).
4. Oprima la tecla numérica correspondiente a la puerta deseada (1, 2 o 3).
5. El abridor deseado funcionará.

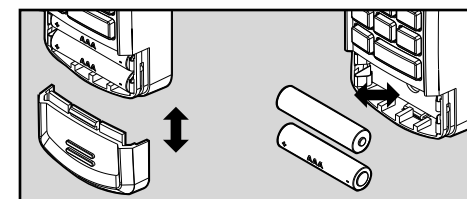
NOTA: El teclado permanecerá activo durante 15 segundos después de que se haya hecho una entrada exitosa. Durante estos 15 segundos CUALQUIER tecla operará el abridor.

PASO 4) MONTAJE DEL TECLADO

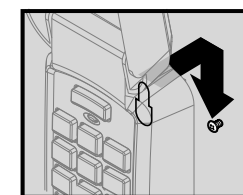
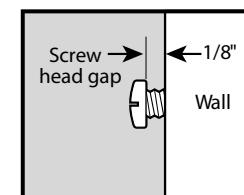
El teclado tiene que ser montado a la vista de la(s) puerta(s) de garaje por lo menos 5 pies arriba del piso y alejado de cualquier parte en movimiento de la puerta.

- La programación no se perderá durante el cambio de batería.

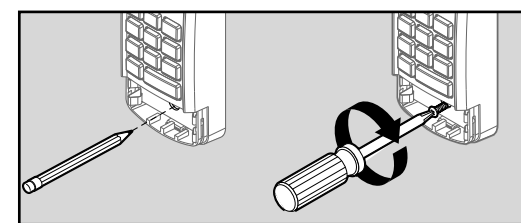
1. Remueva la cubierta de la batería y las baterías.



2. Perfore un agujero piloto de 3/32 de pulgada para el tornillo superior de montaje.
3. Instale el tornillo incluido dentro del agujero piloto, dejando un espacio de 1/8 de pulgada entre la cabeza del tornillo y la pared.
4. Enganche la montura ranurada en la parte posterior del teclado sobre el tornillo.



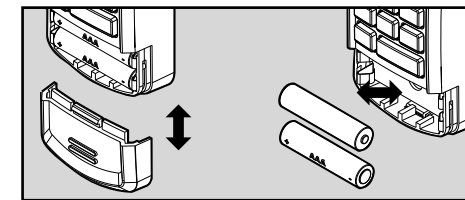
5. Marque y perfore un agujero piloto para el tornillo inferior y asegure el teclado a la pared (No apriete demasiado).
6. Reinstale las baterías y la cubierta.



Reemplazo de las Baterías:

Si la luz de fondo del teclado no se enciende, esto indica la necesidad de reemplazar las baterías. No se pierde la programación mientras son reemplazadas las baterías.

- La programación no se perderá durante el cambio de batería.



1. Remueva la cubierta de las baterías y las baterías
2. Reemplace las baterías con el mismo tipo (AAA) y verifique la dirección apropiada de las terminales (+) y (-). NO se recomiendan las baterías recargables.

Programación Adicional (OPCIONAL):

Cambio del Número PIN Existente:

1. Ingrese el PIN actual
2. Oprima una vez la tecla PROGRAM.
3. Ingrese un nuevo PIN (3-8 dígitos)
4. Oprima una vez la tecla PROGRAM.
 - Su PIN ha sido cambiado y su PIN anterior ya no operará el teclado o el abridor.

Establecimiento de un Número PIN Temporal:

Un PIN temporal permite el acceso temporal al garaje para personal normalmente no autorizado como personal de reparaciones o vecinos.

1. Ingrese el PIN actual.
2. Oprima 3 veces la tecla PROGRAM.
3. Ingrese un PIN temporal (de 3 a 8 dígitos)
4. Oprima una vez la tecla PROGRAM.
 - El PIN temporal operará el abridor de puertas de garaje hasta que el PIN original sea utilizado. El uso del PIN original borrará el PIN temporal.

Para preguntas, comentarios o búsqueda y resolución de problemas, contacte a Overhead Door en:

1 Door Drive, Mount Hope, Ohio, 44660
o llame al teléfono 1-800-929-3667 o consulte nuestro Portal de Internet en:
www.OverheadDoor.com

Declaración FCC Parte 15.21:

Los cambios o modificaciones que no estén aprobados expresamente por la parte responsable del cumplimiento podrían anular la autoridad del usuario para operar el equipo.

Declaración FCC / IC:

Este dispositivo cumple con las normas de la Parte 15 de FCC y las normas de exención de licencia de RSS de Industry Canada. La operación está sujeta a las dos condiciones siguientes: (1) este dispositivo no podrá ocasionar interferencias dañinas, y (2) este dispositivo tiene que aceptar cualquier interferencia que sea recibida, incluyendo las interferencias que podrán ocasionar la operación indeseada del dispositivo.